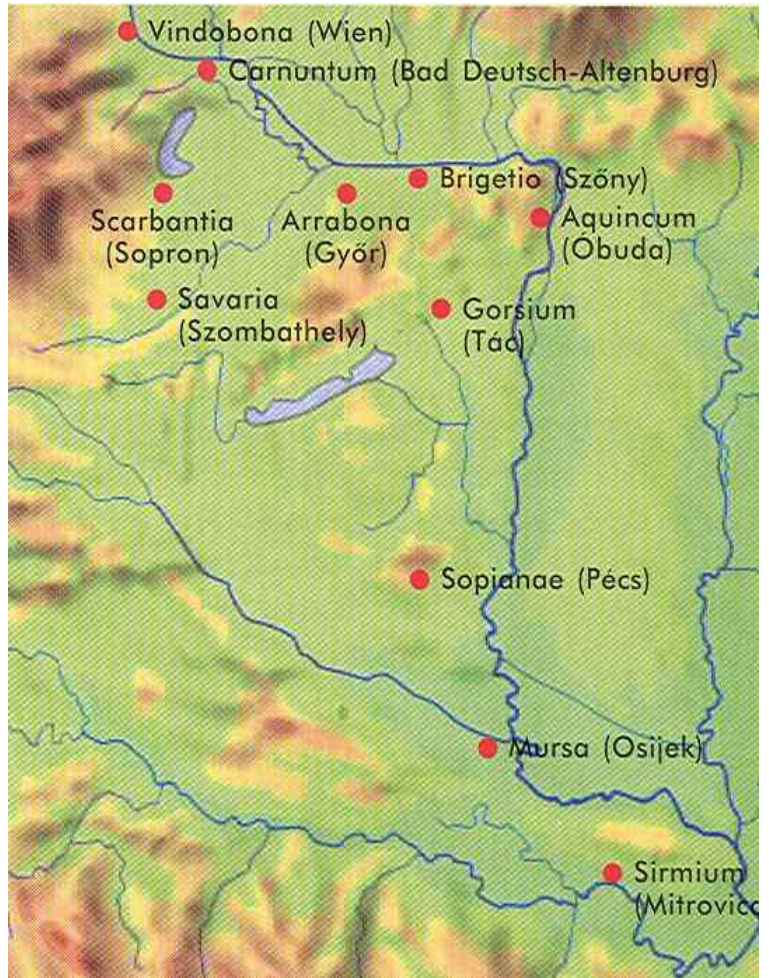


PANNONIA PROVINCIA

1. Pannonia a térképen

- Pannonia nagyjából a mai **Dunántúl** területén helyezkedett el
- nevét az itt élő **illír** és **pannon** törzsekről kapta (kezdetben nevezték Illíriának is)
- **Augustus császár** hódította meg
- katonailag nagyon fontos terület, mert itt **húzódott a Duna mentén a birodalom határa**
- **fontosabb helynevek, központok:**
 - Danubius** (Duna)
 - Pelso** (Balaton)
 - Arrabona** (Győr)
 - Savaria** (Szombathely)
 - Aquincum** (Óbuda)
 - Gorsium** (Tác)
 - Sopianae** (Pécs)



2. Pannonia fontossága

- a) birodalmi **határvidék**: a Duna mentén itt épült ki a **limes**, az **őrtornyokkal, sáncokkal ellátott katonai erődrendszer** (limes = határ)
- b) **kereskedelmi terület**
 - ⇒ itt vonul át a **borostyánkőút** (Savarián keresztül)
 - ⇒ a birodalmat innét látják el **fával, prémekkel, vadállatokkal**

3. A rómaiak Alsószentivánon

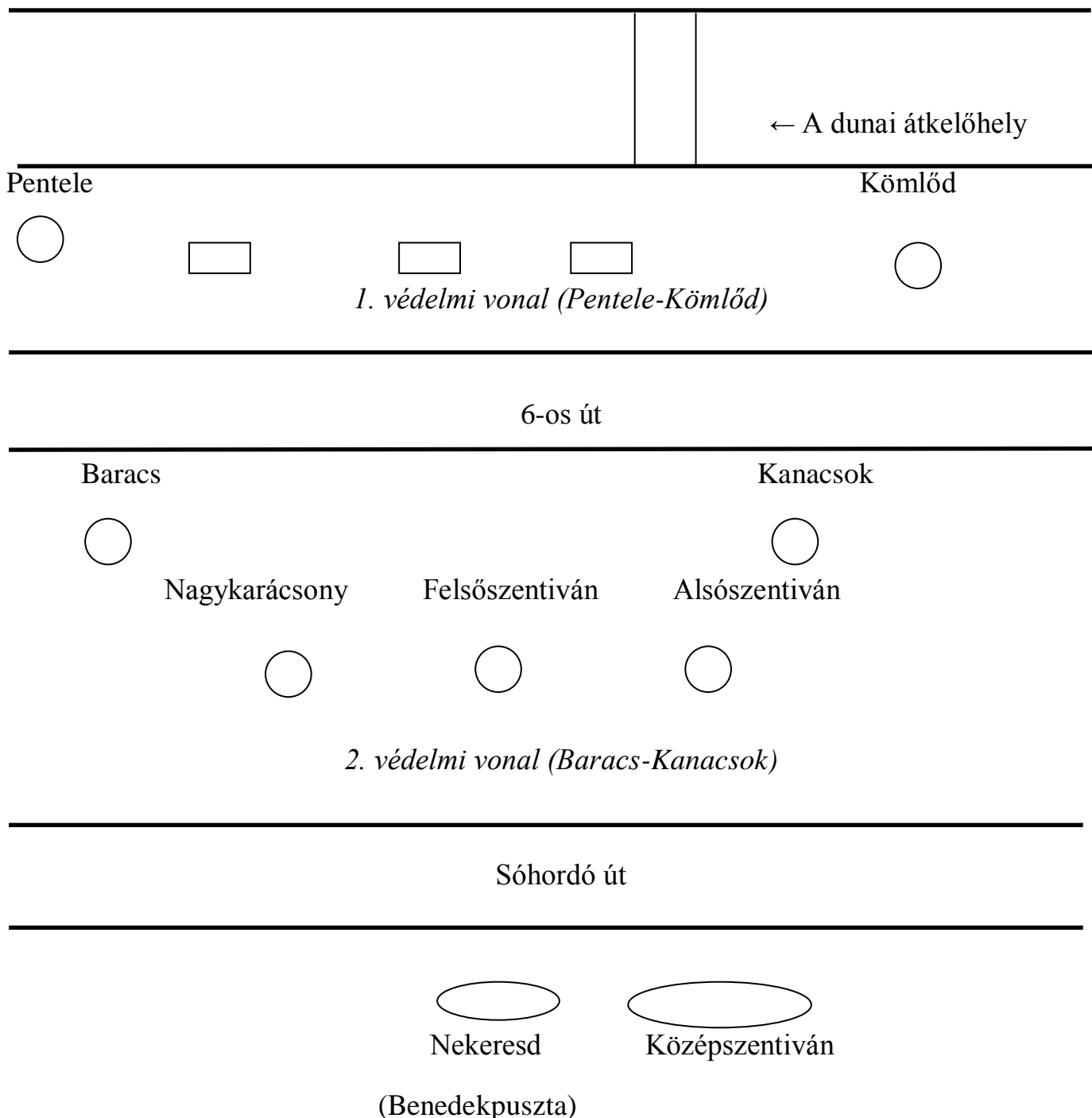
- a) a **rómaiak** jelenlétét számos emlék őrzi. A leghíresebb lelet **Bátó és társa síremléke**. Mellette **szobrok** és **római pénzek** sokasága került elő, amelyeket alátétként szerszámokon ma is felhasználnak az itt élő emberek.



A tárgyi emlékek tömkelege **3 helyszínhez** kapcsolódik:

- a) A **Kerekhegy és a Hangos hegy** előtti, a folyó és az országút közötti terület
- b) A **Báránvölgygel** szemben lévő domboldalon
- c) A **Benedek pusztától** délkeletre (a villanyoszlopok mentén).

A település közepén ment keresztül a **dunaföldvári átkelőt védő a limes második vonala**.



Középszentiván mellett lehetett a **rómaiak tábora**, amelyről ellátták a dunaföldvári limes védelmét, őrszolgálatát. A Középszentiván mellett lévő táborhely a földből előkerülő leletek tanulsága szerint hozzávetőlegesen **1 km² kiterjedésű területen** lehetett.

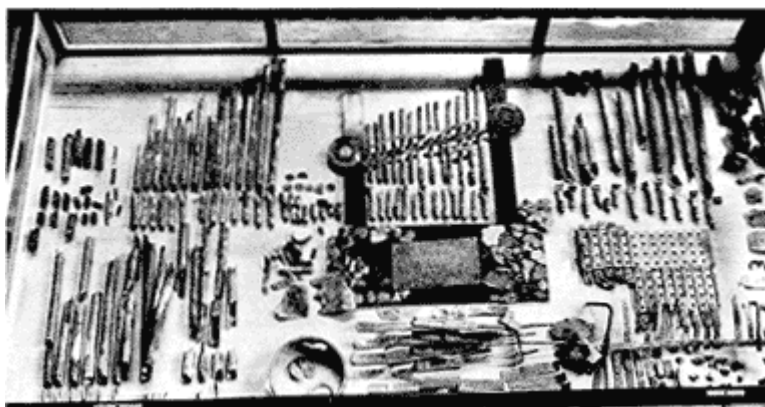
4. Pannoniai tárlat



Gorsium főutcája



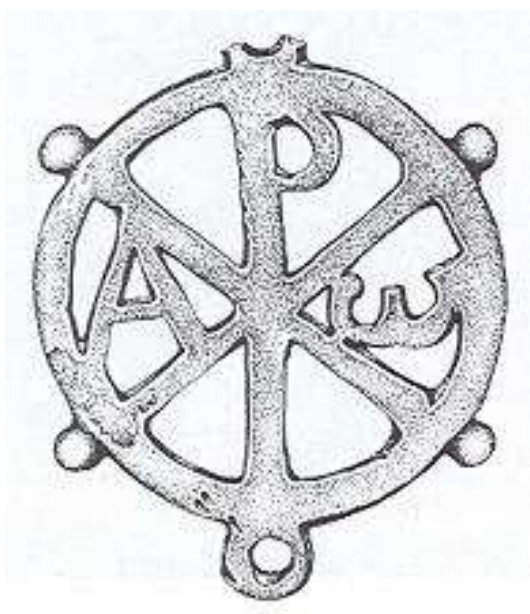
Aquincum romjai



Az aquincumi víziorgona



Az Iseum romjai (Savaria)



Sopianae városában maradt fenn a legtöbb keresztény emlék